



RIVM

A. van Leeuwenhoeklaan 9  
3721 MA Bilthoven  
Postbus 1  
3720 BA Bilthoven  
[www.rivm.nl](http://www.rivm.nl)

[monitorvitalewijken@rivm.nl](mailto:monitorvitalewijken@rivm.nl)

Auteur  
Lisette Plantinga, Fatima  
Arrahmani, Hanneke Kruize

## Monitor Regiodeal Vitale wijken

*Eerste gemeentespecifieke meting*

*Muntenbuurt (Nieuwegein)*

### Kernbevindingen

- De meerderheid van de geïnterviewden ervaart het wonen in de Muntenbuurt als positief. Positieve punten die vaak genoemd worden zijn nabijheid van voorzieningen, tevredenheid met de eigen woning en het groen in de buurt. Verbetering is nog mogelijk waar het gaat om veiligheid, drugs **dealen, hard rijdende auto's en scooters, hondenpoep en vuil** en hondenpoep op straat.
- In de buurt lijken de sociale contacten vaak beperkt en oppervlakkig. Bewoners geven aan wel tevreden te zijn met het contact met burens en buurtgenoten. Dit geldt ook voor de bewoners die weinig contact hebben met anderen of anderen alleen maar groeten. Een (belangrijk) deel van hun netwerk ligt vaak ook buiten de buurt (vrienden en familie).
- Er worden voldoende activiteiten georganiseerd in de buurt. De meeste mensen zijn ervan op de hoogte, en een (beperkt) aantal mensen doet mee.
- De groep bewoners in de Muntenbuurt die niet meedoet aan activiteiten geeft aan al voldoende activiteiten en sociale contacten te hebben. Zij zijn vaak al druk (met werk en/of (klein)kinderen bijv.) en vinden hun contact met burens en buurtbewoners voldoende. Zij zullen daardoor niet snel aan georganiseerde activiteiten meedoen.
- Het Buurtbericht is een belangrijk medium voor de informatievoorziening. De bewoners die wij spraken kenden én lazen het bijna allemaal. Mensen die het Buurtbericht lezen geven aan daarmee voldoende op de hoogte te zijn van de ontwikkelingen in de buurt.
- Ondanks dat er vanuit de gemeente al de nodige acties zijn ingezet, ervaren bewoners nog steeds overlast door criminaliteit en drugsgebruik, vuil, hondenpoep, hard **rijdende auto's en scooters en hangjongeren**.
- De samenwerking binnen het SOS-team verloopt goed: er zijn kortere lijnen, meer begrip voor elkaar en samen krijgen de partijen meer gedaan voor de buurt. Er was op het moment van de focusgroep nog geen samenwerking met het domein van fysieke gezondheid en Geinwijs, het sociale wijkteam. Ook mist de jongerenwerker in de buurt.

## Inleiding

De Regio Deal Vitale Wijken en de wijkaanpak in Nieuwegein Provincie Utrecht, diverse ministeries, gemeenten Utrecht, Zeist, Nieuwegein en Amersfoorttrekken als Regio Deal partners vanaf 2021 vijf jaar lang samen op om aan Vitale Wijken te werken. Het doel is leefbare, veilige en gezonde wijken met gelijke kansen voor iedereen.

De gemeente Nieuwegein werkt samen met inwoners, ondernemers en professionals aan een aanpak voor de Muntenbuurt, de integrale wijkaanpak Beter Buurten. De Regio Deal Vitale Wijken geeft deze aanpak een extra impuls. Binnen deze wijkaanpak wordt gewerkt richting vier ambities:

### Ambitie 1: Iedereen doet mee

#### Doelen:

1. Betrokkenheid bij de buurt en bij elkaar vergroten
2. Meer mensen doen mee op verschillende vlakken (naar vermogen, werk, taalgebied)

### Ambitie 2: Duurzame en gezonde buurt

#### Doelen:

1. Zoveel mogelijk mensen een betere ervaren gezondheid
2. Beleving van de woonomgeving van bewoners verbetert

### Ambitie 3: Perspectief voor de jeugd

#### Doelen:

1. De jeugd gaat meer bewegen
2. Jeugd wordt weerbaarder (omgang met tegenslag, digitale vaardigheden, ...)

### Ambitie 4: Schone en veilige leefomgeving

#### Doelen:

1. Het veiligheidsgevoel gaat omhoog bij buurtbewoners
2. Minder vervuiling en verrommeling in de buurt

## Monitoring door het RIVM

In opdracht van deze Regio Deal partners monitort het RIVM i.s.m. de GGD regio Utrecht en de Universiteit Utrecht de wijkaanpakken in de vier gemeenten. Doel van de monitor is om de wijkaanpakken tussentijds bij te sturen en om samen te leren wat wel en niet werkt.

### *Basisset kernindicatoren*

Gedurende de looptijd van de Regiodeal volgen we de effecten van de wijkaanpakken m.b.v. een set aan indicatoren die in alle vier de gemeenten op dezelfde wijze beschikbaar zijn. De [eerste resultaten](#) zijn in januari 2021 verschenen in vier factsheets: één factsheet per wijk. In 2023 en 2025 worden deze cijfers geüpdatet.

### *Gemeentespecifieke monitoring*

Dit gaf echter nog onvoldoende beeld van de (voortgang van de) wijkaanpakken. Zo waren er in Nieuwegein nauwelijks cijfers beschikbaar over alleen de Muntenbuurt, alleen de Monitor Sociale Kracht splitst tot dat niveau uit. Het aantal respondenten dat daaraan deelnam in 2020 was 64, na wegen nog maar 37. Dat is te laag om harde conclusies uit te kunnen trekken. Naast de kwantitatieve basisset is daarom ook besloten tot een gemeentespecifieke monitoringsopzet, waarbij aanvullend informatie wordt opgehaald via interviews en focusgroepen met bewoners en professionals in de wijk. In deze gemeentespecifieke monitoring nemen we waar relevant de cijfers uit de Monitor Sociale Kracht 2020 wel mee, als signalering over wat in de Muntenbuurt zou kunnen spelen.

In overleg met de gemeente Nieuwegein is ervoor gekozen om met deze gemeentespecifieke monitor in te **zoomen op de volgende thema's**:

- Woonbeleving
- Gebruik en beleving Muntplein
- Betrokkenheid bij elkaar (sociale cohesie, eenzaamheid)
- Betrokkenheid bij activiteiten
- Ervaren veiligheid en overlast
- De samenwerking tussen professionals in de Muntenbuurt

**Bij de keuze voor deze thema's hebben we mee laten wegen: 1) wat** opvallende uitkomsten waren van de Monitor Sociale Kracht en de monitor Leefbaarheid en Veiligheid; **2) welke thema's voor** de gemeente Nieuwegein het meest van belang zijn; en **3) op welke thema's** al projecten vanuit de wijkaanpak waren gestart, waardoor er daadwerkelijk effecten te verwachten waren.

#### Onderzoeksvragen

In de gemeentespecifieke monitor van de wijkaanpak in de Muntenbuurt in Nieuwegein worden de volgende onderzoeksvragen beantwoord:

1. Woonbeleving: Hoe ervaren de bewoners, professionals en winkeliers het wonen/werken in de Muntenbuurt, hoe ontwikkelt dit in de tijd en hoe kan de woonbeleving nog verbeterd worden?
2. Gebruik en beleving Muntplein: Hoe gebruiken en beleven bewoners het Muntplein vóór versus na de herinrichting?
3. Betrokkenheid bij elkaar: Hoe zijn de bewoners van de Muntenbuurt betrokken bij elkaar, hoe ontwikkelt dit in de tijd en wat kan hierin nog verbeterd worden?
4. Betrokkenheid bij activiteiten: In hoeverre lukt het binnen de wijkaanpak om bewoners van de Muntenbuurt bij activiteiten te betrekken, hoe ontwikkelt dit in de tijd en wat kan hierin nog verbeterd worden?
5. Veiligheid en overlast:
  - a. Welke overlast ervaren bewoners, professionals en winkeliers in de Muntenbuurt en waardoor komt dat? Hoe ontwikkelt dit in de tijd en wat kan hierin nog verbeterd worden?
  - b. Hebben bewoners, professionals en winkeliers het idee dat de Muntenbuurt veiliger wordt? Waarom wel/ niet, hoe ontwikkelt dit in de tijd en wat kan hierin nog verbeterd worden?
  - c. Op welke plekken in de Muntenbuurt voelen bewoners, professionals en winkeliers zich wel of niet veilig en hoe komt dat? Hoe ontwikkelt dit in de tijd?
6. Samenwerking tussen professionals:
  - a. Hoe verloopt de samenwerking tussen professionals in de wijk, zowel binnen het SOS-team als van het SOS-team met andere professionals in de wijk?
  - b. Wat heeft het samenwerken de bewoners gebracht?
  - c. Hoe ontwikkelt de samenwerking in de tijd?
  - d. Wat zijn helpende en wat zijn beperkende factoren hierin, en wat kan hierin nog verbeterd worden?

In deze rapportage worden de resultaten van de eerste meting van de gemeentespecifieke monitoring in de Muntenbuurt in Nieuwegein beschreven. Dat betekent dat nu nog geen antwoord gegeven wordt op de vragen m.b.t. de ontwikkeling in de tijd, dat volgt in latere metingen.

## Werkwijze

De dataverzameling voor de eerste meting vond plaats tussen november 2022 en juni 2023. We zijn op de volgende wijzen in gesprek gegaan:

1. Een focusgroep met de professionals van het SOS (Samenwerken Op Straat) team (november 2022). Dit team bestaat uit een diverse groep professionals die heel direct met en voor de bewoners van de Muntenbuurt werken.
2. Een aanvullend gesprek met twee gezondheidsprofessionals werkzaam in of voor de Muntenbuurt (januari 2023). Dit betrof een projectleider van Maximaal Gezond Nieuwegein en een beleidsmedewerker van de gemeente op het gebied van gezondheid. Maximaal Gezond is bedoeld voor mensen met psychosomatische/ lichamelijke klachten die andere oorzaken hebben dan (alleen) medische. Denk dan aan bijv. eenzaamheid, schulden of stress. Maximaal Gezond helpt deze mensen om zich weer beter te voelen en weer mee te doen.
3. Een telefonisch interview met de voorzitter van de winkeliersvereniging (januari 2023).
4. Een focusgroep met vijf bewoners van de Soevereinburg tijdens het koffiemoment in buurtkamer het Muntpunt (november 2022). In de Soevereinburg wonen jongvolwassenen die worden begeleid vanuit Lister vanwege psychiatrische kwetsbaarheid of verslaving.
5. Korte interviews aan de voordeur met 23 bewoners (november en december 2022). Hiervoor zijn we met vier onderzoekers op twee dagdelen de Muntenbuurt in gegaan (een ochtend en een middag) en hebben random bij mensen aangebeld. De gesprekken voerden we aan de hand van een semi-gestructureerde vragenlijst, gedurende 10-15 minuten.
6. Individuele, verdiepende interviews met 16 bewoners (juni 2023). Van deze bewoners spraken we er twaalf al eerder aan de deur, vier bewoners hebben we nieuw benaderd in flats waar we in november/ december nog geen mensen gesproken hadden. Zo wilden we tot een betere spreiding over de Muntenbuurt gekomen. Deze semi-gestructureerde interviews duurden gemiddeld ongeveer 45 minuten en vonden plaats bij de mensen thuis. Met de bewoners die we eerder spraken hebben we vooraf een afspraak gemaakt om langs te komen. Bij de nieuwe mensen hebben we ook weer random aangebeld (alleen overdag). Bij alle vier konden we op dat moment meteen het interview afnemen.

## Algemeen beeld van de Muntenbuurt

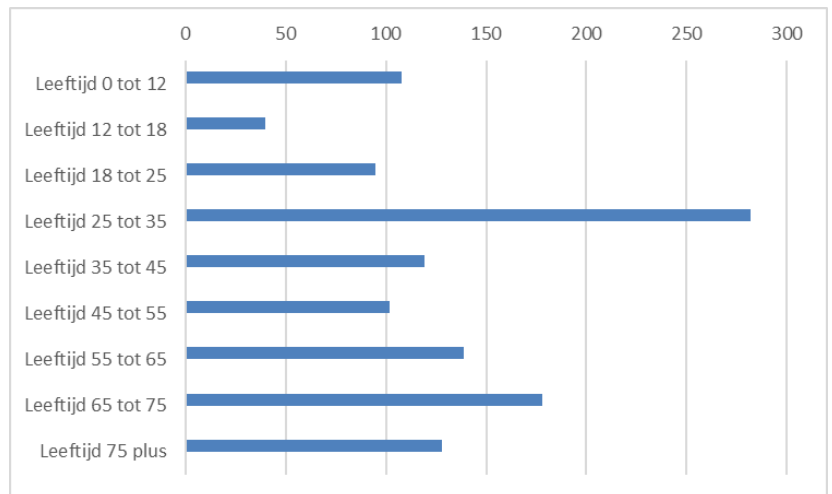
De Muntenbuurt wordt ingesloten door de Batauweg, de Nedereindseweg, de A.C. Verhoefweg en de Batenburg (zie figuur 2). Het is een flatwijk met een diversiteit aan voorzieningen (o.a. groenvoorzieningen, winkelcentrum met plein (het Muntplein), horeca, sportvoorzieningen, zorgvoorzieningen en apotheek, en tram- en bushaltes nabij). Ook is er een ontmoetingscentrum (het Buurtplein) en een buurtkamer (het Muntpunt) waar buurtbewoners koffie kunnen drinken en waar vanuit regelmatig activiteiten worden georganiseerd.

Er staan in de Muntenbuurt (dd. april 2023) 719 woningen, waarvan 718 hoogbouw en 1 laagbouw. **Dat ene laagbouw pand staat bekend als 'de boerderij': een verbouwde boerderij die nu wordt gebruikt voor particuliere kamerverhuur.** 71% van de woningen in de Muntenbuurt is een huurwoning, 29% een koopwoning. Ter vergelijking: in heel Nieuwegein is 58% van de woningen een koopwoning.

De gemiddelde WOZ-waarde bedraagt 240.000 euro. In de Muntenbuurt is 51% van het oppervlak verhard en er staan 185 bomen.

In de Muntenbuurt wonen 1.190 mensen, waarvan ruim een kwart 65 of ouder en bijna een kwart tussen de 25 en 35 jaar. Figuur 1 geeft een beeld van de totale leeftijdsopbouw in de Muntenbuurt.

Figuur 1 - Leeftijdsopbouw Muntenbuurt



### Respons meting 1

Om tot een brede vertegenwoordiging van bewoners te komen, hebben we op twee momenten (een ochtend en een middag) random bij woningen aangebeld met de vraag of mensen wilden meewerken aan een interview. We streefden naar één tot drie interviews per gebouw in de Muntenbuurt. Dit is slechts gedeeltelijk gelukt. Niet in alle gebouwen troffen we bewoners thuis én bereid mee te doen. Bij de gebouwen met een rood bolletje in figuur 2 beantwoordden bewoners de intercom niet, of wilden ze niet meedoen aan het onderzoek. In de gebouwen met een groen bolletje is het wel gelukt om één, twee of drie bewoners te interviewen.

Figuur 2 - (Pogingen tot) interviews in de Muntenbuurt, eerste meting.



**Legenda:**

- in dit gebouw zijn 1, 2 of 3 bewoners geïnterviewd
- in dit gebouw hebben we geprobeerd mensen te interviewen, maar ze deden niet open, wilden niet mee doen of een afspraak maken lukte niet in de drie weken dat we interviewden
- in dit gebouw vond de focusgroep in de buurtkamer plaats

In totaal hebben we 30 bewoners geïnterviewd op 27 adressen (bij drie interviews spraken we met man en vrouw samen). Zo spraken we in totaal 16 vrouwen en 14 mannen. De jongste was 26 en de oudste 83 jaar. Ten opzichte van de leeftijdsopbouw in de Muntenbuurt spraken we relatief veel 65-plussers gesproken, mogelijk doordat we alleen overdag bij mensen hebben aangebeld om in contact te komen en zo de mensen die overdag werken niet hebben bereikt. Hoe lang de geïnterviewde bewoners in de Muntenbuurt woonachtig zijn varieert van heel kort (6 weken) tot ruim 40 jaar, met de grootste groep zo rond de 6 tot 8 jaar. Van 4 bewoners die we interviewden is bekend dat zij een migratieachtergrond hebben (alle vier als tweede of derde generatie in Nederland). Zie voor een overzicht van de kenmerken van de geïnterviewde bewoners tabel 1.

Tabel 1 - Kenmerken geïnterviewde bewoners

Kenmerken	Aantal
Geslacht	
Man	14
Vrouw	16
Leeftijd	
25-35 jaar	5
35-50 jaar	4
50-65jaar	5
65-75 jaar	7
75 jaar of ouder	9
Woonsituatie	
Alleenwonend	11
Alleenstaand met minderjarig kind	3
Alleenstaand met volwassen kind	2
Samenwonend	9
Gezin met volwassen kind(eren)	1
Overig	1
Onbekend	3
Hoe lang al woonachtig in Muntenbuurt?	
Korter dan een jaar	3
1-3 jaar	6
3-6 jaar	3
6-10 jaar	10
10-15 jaar	3
15-25 jaar	2
25 jaar of langer	3

## Resultaten eerste meting in de Muntenbuurt

Omdat dit de eerste meting is, wordt in deze rapportage vooral de huidige situatie **beschreven op de verschillende thema's**. De ontwikkelingen in de tijd komen in de vervolgmetingen nadrukkelijker aan de orde.

## Woonbeleving

*Onderzoeksvraag: Hoe ervaren de bewoners, professionals en winkeliers het wonen/werken in de Muntenbuurt, hoe ontwikkelt dit in de tijd en hoe kan de woonbeleving nog verbeterd worden?*

Uit de Monitor Sociale Kracht

Op het gebied van prettig wonen scoort de Muntenbuurt in de Monitor Sociale Kracht relatief laag maar niet onvoldoende: namelijk een 6,8 voor prettig wonen (t.o.v. 7,7 voor Nieuwegein gemiddeld), een 7,0 voor woonomgeving (t.o.v. 7,5 voor Nieuwegein gemiddeld) en voor leefbaarheid een 6,2 (t.o.v. 7,4 voor Nieuwegein gemiddeld).

De indicator voorzieningen scoort in de Muntenbuurt relatief hoog met een 8,4 als rapportcijfer (t.o.v. een 7,6 gemiddeld voor Nieuwegein). Van de respondenten uit de Muntenbuurt vindt 22% de buurt schoon (t.o.v. 53% gemiddeld in Nieuwegein) en 48% vindt dat er voldoende groen is in de Muntenbuurt (t.o.v. 74% gemiddeld in Nieuwegein).

Uit de gesprekken met bewoners

### *Positieve woonervaringen*

De meerderheid van de bewoners zegt het wonen in de Muntenbuurt als positief te ervaren. Meest genoemde reden daarvoor is de nabijheid van voorzieningen: de winkels en het openbaar vervoer zijn vlakbij en er is veel parkeergelegenheid. Ook noemen mensen diverse positieve aspecten aan hun woning, zoals: de woning is ruim, gelijkvloers, heeft vrij uitzicht en je kunt buiten zitten. Enkele mensen noemen de buurt rustig, ervaren de wijk als gezellig, vinden dat er veel groen om de buurt heen is en dat ze fijne buren hebben. Mensen die het wonen positief ervaren noemen soms ook negatieve kanten: dat gaat dan om vuil op straat, drugs dealen, geluidsoverlast, verkeersveiligheid, gebrek aan speelgelegenheden voor kinderen en hondenpoep op straat. (Meer over de ervaren overlast is te lezen onder het kopje 'Veiligheid en overlast'.)

*"Alles is gelijkvloers, ik woon boven de winkels, ik heb alles bij de hand, zo kan ik probleemloos 100 jaar worden."*

*"Ja goed, de winkels lekker vlakbij, de markt. Ik hou van een beetje leven om me heen, dat vind ik leuk. En er gaat van alles veranderen, hoop ik ook. Een beetje meer groen is altijd leuk. En er wonen hier ook kinderen, nou die hebben geen speelgelegenheden hier eigenlijk."*

### *Negatieve woonervaringen*

Enkele bewoners ervaren het wonen in de Muntenbuurt als (ronduit) negatief. Ze noemen hierbij hinder van de boerderij, vuil op straat, hondenpoep, voelen zich onveilig of vinden de buurt asociaal en ervaren een gebrek aan ruimte voor kinderen om te spelen. Twee mensen geven bijvoorbeeld aan dat een buur de hond weleens uit laat in de flat in plaats van buiten. Mensen die het wonen negatief ervaren noemen soms ook iets positiefs: dat ze hun eigen woning wel als (heel) fijn ervaren (maar buitenshuis niet), dat er meer groen komt in de buurt, dat er in het Buurtplein veel activiteiten georganiseerd worden (ze doen daar zelf niet aan mee) of dat de mensen over het algemeen wel vriendelijk zijn.

*"In m'n eigen huis vind ik het heel prettig. Buiten vind ik het wat minder, er is geen saamhorigheid in de buurt. Mensen kijken niet naar elkaar om, doen allemaal hun eigen leven, wanneer, hoe laat ze willen. Zijn niet eerlijk naar mekaar toe, bellen dan maar gauw de politie in plaats van dat ze elkaar aanspreken."*

*"Het is beslist niet leuk om hier te wonen. Dit komt vooral door de buurt, overal ligt hondenpoep, ook op het grasveld rondom de flat. Alles wordt maar overal neergegooid, huisvuil en andere troep. De buurt is niet netjes. [Bij de boerderij] hangen vreemde mensen rond, en in het weekend zijn er feestjes die veel geluidsoverlast geven."*

#### *Ontwikkeling in de tijd*

De meeste bewoners die al langer in de Muntenbuurt wonen geven aan dat de Muntenbuurt over de jaren heen is verbeterd of gelijk is gebleven. Zo vinden zij de Muntenbuurt minder verloederd en schoner. De muurplanten en muurschilderingen worden ook als positief genoemd. Daarnaast vinden sommigen de Muntenbuurt veiliger geworden en ervaren ze minder overlast van drugs dealen of lachgasgebruik. Of er was in het verleden overlast van burens of buurtgenoten, maar dat is nu opgelost.

*"Toen ik hier kwam wonen zaten er hier allerlei vreemde figuren die de weg kwijt waren. En met drugs en zo en asociaal, gewoon heel asociaal. De honden uitlaten in de flat, op de trappen, allemaal heel smerig. Dus ik ben heel erg met die woningbouw bezig geweest. En nu: hartstikke netjes. Die mensen zijn er toch allemaal langzaam uit gegaan en er zijn gewoon nette mensen voor teruggekomen. Dus dat is wel opgelost."*

Enkele bewoners vinden de Muntenbuurt de afgelopen jaren verslechterd. Een bewoner noemt daarbij dat er meer overlast van jongeren uit het café is. Een ander noemt overlast van fietsers en scooters op en rond het winkelcentrum. Iemand anders noemt het vuil op straat: de gemeente komt dat dan wel ophalen, maar even later ligt het er gewoon weer.

#### Uit het gesprek met professionals en de voorzitter van de winkeliersvereniging

De voorzitter van de winkeliersvereniging is positief over de wijk. Zij noemt de wijk divers en dorps. De diversiteit zit hem dan in inkomen (van tweeverdieners tot financiële problematiek), woningen (dure koopwoningen naast sociale huurwoningen), achtergrond (diverse culturen) en leeftijd (jong versus oud). Het dorpsgevoel komt doordat de winkeleigenaren weten wie de klanten zijn en ook de mensen kennen elkaar, zo geeft ze aan.

Professionals van het SOS-team benoemen als positieve ontwikkelingen in de buurt dat er minder afval op straat ligt en er langzaam meer verbinding tot stand lijkt te komen tussen bewoners (mensen leren elkaar kennen en vragen elkaar onderling ook meer om hulp). Er is daarnaast meer betrokkenheid van bewoners bij de buurt en er is meer gerichte aanpak van overlast. Wat zij zien verslechteren of gelijk gebleven is, zijn het gevoel van veiligheid, overlast van de boerderij en door jongeren, lachgasgebruik en imago van de buurt. Meer over veiligheid en overlast is te lezen onder het betreffende thema verderop in deze rapportage.

#### Conclusie m.b.t. woonbeleving

Het wonen in de Muntenbuurt wordt door de meerderheid van de bewoners die we spraken als positief ervaren. Positieve punten die vaak genoemd worden zijn nabijheid van voorzieningen en tevredenheid met de eigen woning. Sommigen vinden de buurt minder verloederd, schoner en veiliger geworden, maar daarover is niet iedereen het eens. Verbetering is nog mogelijk waar het gaat om veiligheid, drugs dealen, hard rijdende auto's en scooters, hondenpoep en vuil op straat. De nieuwe muurschilderingen en gevelplanten worden door als positieve ontwikkeling benoemd.



## Gebruik en beleving Muntplein

Onderzoeksvraag: *Hoe gebruiken en beleven bewoners het Muntplein vóór versus na de herinrichting?*

In de Muntenbuurt bevindt zich ook het Muntplein: een plein met daaromheen diverse winkels, eetspecialzaken (zoals de visboer en ijswinkel) en horeca. Ook is er elke dinsdag markt bij dit winkelcentrum. In de tweede helft van 2023 wordt dit Muntplein heringericht: bestrating, groen en zitgelegenheiten worden aangepast om de belevingswaarde te vergroten en ontmoeten te stimuleren. Studenten van de Hogeschool Utrecht hebben in de eerste helft van 2023, dus vóór de herinrichting, het gebruik en de beleving van het huidige Muntplein onderzocht door te observeren en een enquête uit te voeren. Na de herinrichting zal dit onderzoek worden herhaald, om te achterhalen of het gebruik en de beleving van het plein daadwerkelijk zijn veranderd.

Foto 1 - Muntplein



Uit het onderzoek bleek dat 40% van de bezoekers 60 jaar of ouder is, en er komen meer vrouwen (76%) dan mannen (24%). De zitgelegenheiten op het plein **scoren 'gemiddeld'** en zowel de kwantiteit als de kwaliteit van speelgelegenheiten kreeg een onvoldoende. Het deel van het plein waar de Albert Heijn zich bevindt, wordt meer bezocht dan andere delen. Ook bleek een opvallend verschil in beleving tussen mensen die de enquête op het plein invulden vergeleken met mensen die de enquête op afstand online hebben ingevuld. Mensen die de enquête op het plein invulden, ervoeren het plein over het algemeen als **'gezellig, fijn en functioneel'**, terwijl mensen die de enquête digitaal invulden aangaven het plein **'saai, ongezellig en stenig'** te vinden.

Conclusies m.b.t. gebruik en beleving Muntplein

Uit het onderzoek door de HU studenten blijkt dat het Muntplein momenteel vooral als doorganggebied wordt gezien, het nodigt onvoldoende uit om er te verblijven. Oorzaken hiervan die genoemd zijn, zijn een gebrek aan groen, zitgelegenheiten en een nog onprettige zon/schaduw verhouding. Na de herinrichting zal dit onderzoek worden herhaald om te zien in hoeverre gebruik en beleving van het Muntplein door de herinrichting zijn veranderd.

## Betrokkenheid bij elkaar

Onderzoeksvraag: *Hoe zijn de bewoners van de Muntenbuurt betrokken bij elkaar, hoe ontwikkelt dit in de tijd en wat kan hierin nog verbeterd worden?*

Uit de Monitor Sociale Kracht

De sociale cohesie scoort in de Muntenbuurt met een 5,3 lager dan gemiddeld in Nieuwegein (6,2). Op het gebied van eenzaamheid komt de Muntenbuurt er positief uit: namelijk een rapportcijfer van 8,5 t.o.v. een 8,2 voor Nieuwegein gemiddeld.

Uit de gesprekken met professionals

Professionals herkennen het positieve beeld uit de Monitor Sociale Kracht m.b.t. eenzaamheid niet. Zij geven aan dat er wel degelijk eenzaamheid is onder de bewoners van de Muntenbuurt. De behoefte aan sociaal contact is groot. De drempel om contact te maken is groot door de aanwezigheid van veel galerijflats, door psychische kwetsbaarheid van veel bewoners en door individualisme, mensen zijn op zichzelf: **"de behoefte is er voor samen, maar het doen is echt wel een ander ding"**.

*"Dat mensen daar [eenzaamheid] echt last van hebben. En dat heeft gewoon alleen al te maken met als je deze buurt tegemoet treedt, er staan alleen maar galerijflats. Dus de drempel om contact te maken is gewoon groot. En er zijn echt veel mensen die hier gewoon in hun appartement zitten en eenzaam zijn. En waarbij het ook echt moeilijk is om ze uit hun appartement te krijgen."*

*"En toch ook wel psychische kwetsbaarheid die daar een rol speelt en waar mensen ook een idee, een oordeel bij hebben omdat ze elkaar niet kennen. En dat op het moment ze elkaar leren kennen, dat dat taboe er een beetje afvalt."*

Uit de gesprekken met bewoners

#### *Contact met burens*

De meeste bewoners die we hebben gesproken geven aan dat het contact met burens met name bestaat uit het groeten en een praatje maken. Een deel van de bewoners groet alleen, en een aantal bewoners die we hebben gesproken geeft aan bij burens op de koffie te gaan of samen met burens dingen te ondernemen.

Bewoners die alleen groeten en/of een praatje maken hebben geen behoefte aan meer contact: ze zijn op zichzelf, ze hebben geen tijd (bijv. vanwege werk), ze vinden geen aansluiting bij de burens (bijv. vanwege groot leeftijdsverschil, achtergrond, etc.), er is veel wisseling van burens, er is iets voorgevallen met burens, of het is fysiek lastig om bij anderen langs te gaan door gezondheidsproblemen.

Verder zijn er een aantal bewoners die ook bij een of meerdere burens op de koffie gaan en goed en regelmatig contact hebben met burens en buurtgenoten. Ze vinden het contact met anderen belangrijk. Ze geven aan dat ze zelf sociaal zijn en burens hebben waar ze tevreden over zijn en gezellig mee om kunnen gaan.

*"Ik ben heel makkelijk. Ik heb alle burens gevraagd toen ik hier kwam: kom een keer een bakkie doen. Ja, dat doen ze niet allemaal. Wel: "Hoi, hoe gaat het? Gaat het iets beter?" Dat wel. En zij wel, mijn buurvrouw, die komt een bakkie doen. En ik heb er nog één op de zevende, komt ook af en toe een bakkie doen. En dat is wel gezellig."*

De meeste bewoners zijn tevreden over hoe het contact is met anderen in de flat en mensen uit de buurt. Ze zouden het niet anders willen. Dit geldt ook voor de bewoners die aangeven weinig of oppervlakkig contact te hebben met burens. Verschillende bewoners met weinig contacten in de flat en buurt vertellen dat ze een rijk sociaal netwerk hebben buiten de buurt (vrienden en familie), waardoor er weinig behoefte is aan contact met burens. Anderen geven aan erg op zichzelf te zijn en daardoor geen behoefte te hebben aan meer of andersoortig contact.

*"Ik heb echt niet heel veel contact met mensen uit de buurt. Ja, gedag zeggen en een praatje, maar niet dat ik ze over de vloer heb. Dat niet. Je bent druk met je vrienden en je familie, dat vind ik ook belangrijk. Als je elkaar spreekt en er is wat, dan spreek je wel mensen uit de flat, maar niet om dat heel strak te hebben."*

#### *Contacten in de buurt*

Veel bewoners hebben ook contacten met mensen buiten de flat in de Muntenbuurt. Zo hebben sommigen vrienden of familie in de buurt wonen met wie ze regelmatig contact hebben. Ook komen mensen elkaar tegen op de markt, (bij de winkels) op het Muntplein, in het buurtcentrum en bij activiteiten die in de buurt worden georganiseerd. De bewoners hebben niet het idee dat er nog extra ontmoetingsplekken nodig zijn in de Muntenbuurt. Er zijn ook bewoners die aangeven geen anderen in de Muntenbuurt te ontmoeten. Zij ontmoeten vrienden en familie buiten de Muntenbuurt.

#### Conclusie m.b.t. betrokkenheid bij elkaar

- Er komen uit ons onderzoek twee beelden van de sociale contacten van bewoners van de Muntenbuurt naar voren. Aan de ene kant is de verwachting van professionals dat eenzaamheid relatief vaak voorkomt. Aan de andere kant is het beeld dat we krijgen uit de gesprekken met bewoners een stuk positiever. We hebben daar geen sluitende verklaring voor. Het kan zijn dat voornamelijk buurtbewoners aan ons onderzoek meededen die minder eenzaam zijn. Of eenzaamheid komt toch minder vaak voor dan professionals denken.
- De bewoners die wij spraken geven over het algemeen aan tevreden te zijn met het contact met burens en buurtgenoten. Dit geldt ook voor de bewoners die weinig contact hebben met anderen of anderen alleen maar groeten. Een (belangrijk) deel van hun netwerk ligt vaak ook buiten de buurt (**collega's**, vrienden en familie).
- Het merendeel van de bewoners die we spraken geeft wel aan dat ze de Muntenbuurt geen hechte buurt vinden. Ze vinden de bewoners veel op zichzelf.

#### Betrokkenheid van bewoners bij activiteiten

*Onderzoeksvraag: In hoeverre lukt het binnen de wijkaanpak om bewoners van de Muntenbuurt bij activiteiten te betrekken, hoe ontwikkelt dit in de tijd en wat kan hierin nog verbeterd worden?*

#### Uit gesprekken met professionals en voorzitter van de winkeliersvereniging

Volgens de professionals van het SOS team en de voorzitter van de winkeliersvereniging zijn er door Betere buurten meer ontmoetingsplekken en meer activiteiten in de Muntenbuurt gekomen. Zij ervaren hierdoor meer verbinding tussen bewoners onderling en tussen bewoners en professionals in de wijk. Op dit moment lijkt er een vaste groep bewoners betrokken bij activiteiten. Er komen langzaam mensen bij, het heeft een lange adem nodig om mensen te activeren. Er zijn activiteiten die goed bezocht worden, zoals het Muntpunt en samen eten in het Buurtplein. Bij andere activiteiten valt de opkomst nog wel tegen, zelfs wanneer er op verzoek van bewoners iets wordt gedaan:

*"We hebben bij de Daalderburg en Penningburg de plantenbakken, wat nieuwe plantjes in gezet. Dat kwam uit de buurtbabbels (...) En toen hebben we echt wel geprobeerd (...) maar het was uiteindelijk echt, heel teleurstellend. (...) De omwonenden zeiden allemaal: geen tijd, geen zin, weet je wel, of zo van: mooi dat jullie het doen. (...) Er waren zelfs mensen, we hadden vlaggetjes opgehangen en die gingen die vlaggetjes zelfs doorknippen. Ik dacht, dit is het omgekeerde van meehelpen. (...) Dus ja, hoe zorgen we ervoor dat we het niet zelf aan het doen zijn, en meer dat toch terugleggen?"*

In het gesprek met gezondheidsprofessionals worden benoemd dat bewoners wel geïnteresseerd lijken te zijn in een gezonde leefstijl, voor sommige bewoners is het nieuw dat je daarmee zelf iets aan je gezondheid en welbevinden kunt doen. Daarnaast zijn er veel bewoners in de buurt die wel van koken houden. Zo kwam het idee ter sprake om kookworkshops te gaan organiseren, bijvoorbeeld met als focus om gezond én goedkoop te leren koken.

## Uit gesprekken met bewoners

### *Bewoners die wel aan activiteiten meedoen*

Minder dan de helft van de geïnterviewde bewoners neemt deel aan activiteiten in de Muntenbuurt. Activiteiten die genoemd werden zijn: eten of koffiedrinken (bijv. bij het Buurtplein), de handwerkclub, buurtborrel, buurtconcert of buurtbarbecue, loopgroepje van de fysiotherapeut, yoga, kaartclub, koningsmarkt, een eigen bordspelclub en een bezoek aan de bibliotheek. Bijna allemaal doen ze mee als bezoeker, één geïnterviewde bewoner helpt mee bij de organisatie van een activiteit.

De bewoners die we spraken tijdens de focusgroep hebben meegewerkt aan het geveltuintje of het beschilderen van elektriciteitskastjes, koken in het Buurtplein of nemen deel aan een creatieve avond, het zomerfeest en de buurtbarbecue. Ook hebben zij met elkaar een eigen eetclubje gestart.

Uit de focusgroep met bewoners van de Soevereinburg bleek dat actief betrekken van bewoners soms wel nodig is. Meerdere van de aanwezige bewoners gaven aan dat zij zonder de rol van de community builder niet naar de activiteiten gekomen waren. Nu ze eenmaal betrokken zijn bij activiteiten, leren ze elkaar beter kennen en doen ze ook makkelijker aan andere activiteiten mee. Ze zijn onderling ook zelfs een eigen eetgroepje gestart. Ook houden ze nu bijvoorbeeld in de gang ook de deur voor elkaar open.

### *Bewoners die niet aan activiteiten meedoen*

De helft van de individueel geïnterviewde bewoners doet niet mee aan buurtactiviteiten. De meesten geven aan geen behoefte te hebben aan deelname aan activiteiten in de Muntenbuurt. Zo heeft een deel van de bewoners voldoende activiteiten (werk, studie, sport, etc.) en voldoende sociaal netwerk (familie, **vrienden, collega's**) **buiten de Muntenbuurt**. Zij geven aan geen behoefte te hebben aan activiteiten in de buurt of aan meer contact met burens of buurtgenoten, en/of hebben daar geen tijd voor. Maar geven ook aan dat het voor andere bewoners in de buurt wel belangrijk kan zijn. Enkele bewoners hebben het beeld dat het vooral voor senioren of eenzamen is bedoeld, maar de meeste geïnterviewden weten wel dat het voor iedereen toegankelijk is.

*"Ik heb zelf al dingen genoeg te doen. Ik heb er geen behoefte aan."*

*"Liever zitten we met vrienden een avondje samen en dan eten we ook samen."*

*"Maar ja, wij zijn met z'n tweeën, dat is ook anders. Als je alleen bent, dan ga je daar meer op af. We doen ook vaak samen een hoop dingen, en dan heb je daar niet zo'n behoefte aan, vind ik."*

Een paar bewoners zouden wel (weer) (vaker) willen deelnemen (dan ze nu doen), maar door hun fysieke en/of mentale gezondheid is dat momenteel helaas niet mogelijk.

### *Informatievoorziening: het Buurtbericht is goed bekend en wordt gelezen*

Op één persoon na geven alle geïnterviewden aan goed op de hoogte te zijn van wat er in de Muntenbuurt speelt. De meesten kennen én lezen het Buurtbericht en vinden dat ze daarmee goed op de hoogte zijn. Bij meerdere mensen lag het Buurtbericht ook op tafel of op de kast, een aantal bewoners pakten het erbij in het gesprek. Ook de plaatselijke krant wordt meerdere keren genoemd als bron van informatie over de buurt. Enkele bewoners gaven aan bijgepraat te zijn door professionals op straat of erover te praten met winkeliers of burens.

### **Specifiek project: De buurtkamer in het Muntpunt**

*Onderzoeksvraag: Welke waarde heeft dit project voor de bewoners en welke effecten zien bewoners en professionals ervan?*

Uit gesprekken met bewoners

De inloop met gratis koffie en thee in de buurtkamer van het Muntpunt in de Soevereinburg helpt de bewoners hun huis uit te komen en elkaar te ontmoeten. Dit heeft een positief effect op de sociale contacten in dit gebouw: doordat mensen elkaar leren kennen houden ze in de flat bijvoorbeeld nu ook de deur voor elkaar open en wordt er gegroet op de gang. Deze sociale contacten zorgen er ook voor dat deze bewoners het wonen in de buurt als prettiger ervaren en zich veiliger voelen. Opvallend is dat dit effect ook ervaren wordt door bewoners die zelf niet actief meedoen:

*"Er wonen hier ook mensen die eigenlijk nooit op de koffie komen en toch toen wij aan gingen bellen om iets mede te delen, kregen we terug van: ik voel me een stuk veiliger en ik woon hier een stuk fijner sinds jullie hier beneden zitten. Dat is iemand die nog nooit op de koffie is geweest. Dus het speelt wel door, ook voor andere mensen. Dat vind ik zo leuk om te horen."*

Tijdens deze inloop ontstaan nieuwe initiatieven vanuit de bewoners.

*'Ja, ik denk wel dat zonder deze kamer dat er weinig onderling contact was geweest. Het is wel een flinke stap om bij elkaar op de koffie te gaan thuis. En dit heeft er wel voor gezorgd dat het een sociale plek is geworden. En dat er ook verschillende initiatieven zijn ontstaan waardoor we elkaar vaker zien. En die lopen allemaal heel goed. En lang niet iedereen wil meedoen, maar er is best wel een groeiende groep mensen die toch wel een keer langskomt."*

De rol van de community builder lijkt onmisbaar voor het succes van de inloopmomenten. Bewoners geven aan zonder haar uitnodigingen niet gekomen te zijn. Daarnaast helpt zij tijdens de koffiemomenten nieuwe activiteiten en initiatieven bedenken en helpt ze de bewoners om die daarna ook daadwerkelijk op te pakken. Ze is daarbij voor bewoners de schakel naar de gemeente en andere organisaties en ze stimuleert bewoners om daar zelf aan bij te dragen.

De bezoekers van de inloop geven aan dat de buurtkamer inmiddels te klein wordt, ze zouden graag over een grotere ruimte beschikken. Belangrijk is voor hen wel dat dit in hun eigen gebouw blijft en dat het gratis blijft, zodat de drempel om er naartoe te gaan zo klein mogelijk is.

Conclusies m.b.t. betrokkenheid van bewoners bij activiteiten

- Er worden volgens de bewoners die we hebben geïnterviewd voldoende activiteiten georganiseerd in de buurt. De meeste mensen zijn ervan op de hoogte, en een (beperkt) aantal geïnterviewden doet mee.
- De groep bewoners in de Muntenbuurt die niet meedoet, geeft aan al voldoende activiteiten en sociale contacten te hebben. Zij zijn vaak al druk (met werk en/of (klein)kinderen bijv.) en vinden hun contact met burens en buurtbewoners voldoende. Zij zullen daardoor niet snel aan georganiseerde activiteiten meedoen. Enkele bewoners die we spraken kunnen niet meedoen vanwege hun gezondheid.
- Uit de focusgroep met bewoners van Soevereinburg bleek dat betrokkenheid bij activiteiten ervoor kan zorgen dat bewoners elkaar (beter) leren kennen. Dit kan vervolgens leiden tot een betere woonbeleving en meer gevoel van

veiligheid, zelfs ook onder bewoners die niet actief betrokken zijn bij activiteiten en bij elkaar.

- Voor deze (kwetsbare) groep bewoners van de Soevereinburg bleek het belangrijk dat de activiteiten in de eigen flat plaatsvinden. Daarnaast bleek de inzet van de community builder heel belangrijk.
- We hebben meerdere bewoners gesproken die meer met koken zouden willen doen. Het in het gesprek met gezondheidsprofessionals genoemde idee van kookworkshops voor gezond én goedkoop koken lijkt daar goed bij aan te sluiten.
- Qua informatievoorziening werkt het Buurtbericht goed. Vrijwel alle bewoners die wij spraken kennen én lezen het Buurtbericht. Mensen die het Buurtbericht lezen geven aan daarmee voldoende op de hoogte te zijn van de ontwikkelingen in de buurt.

## Veiligheid en overlast

*Onderzoeksvraag:*

- *Welke overlast ervaren bewoners, professionals en winkeliers in de Muntenbuurt en waardoor komt dat? Hoe ontwikkelt dit in de tijd en wat kan hierin verbeterd worden?*
- *Hebben bewoners, professionals en winkeliers het idee dat de Muntenbuurt veiliger wordt? Waarom wel/ niet, hoe ontwikkelt dit in de tijd en wat kan hierin nog verbeterd worden?*
- *Op welke plekken in de Muntenbuurt voelen bewoners, professionals en winkeliers zich wel of niet veilig of ervaren ze overlast? Waardoor komt dat en hoe ontwikkelt dit in de tijd?*

Uit de Monitor Sociale Kracht

Mensen in de Muntenbuurt ervaren volgens de Monitor Sociale Kracht meer overlast dan gemiddeld in Nieuwegein: 19% van de bewoners ervaart overlast van medebuurtbewoners (t.o.v. 11% gemiddeld in Nieuwegein), 32% ervaart overlast van jongeren (t.o.v. 10% gemiddeld in Nieuwegein) en 29% ervaart crimineel gedrag door jongeren (t.o.v. 9% gemiddeld in Nieuwegein). Het rapportcijfer voor veiligheid in de buurt is een 6,3 (t.o.v. een 7,5 gemiddeld in Nieuwegein).

Uit de gesprekken met bewoners

*Ervaren veiligheid en overlast*

De meeste bewoners die we aan de deur spraken geven aan zich veilig te voelen in de buurt. Redenen daarvoor zijn dat ze niet bang zijn aangelegd, er hangen **camera's, iedereen let op elkaar**, een intercom zorgt ervoor dat je kunt zien wie aanbelt en er is goede verlichting rondom het huis.

Een deel van de bewoners **geeft aan zich alleen overdag veilig te voelen en 's avonds niet**. Een **bewoonster geeft aan zich noch overdag noch 's avonds veilig te voelen** in de buurt. Bewoners geven aan zich onveilig te voelen doordat er lachgas wordt gebruikt op de parkeerplaats, vanwege hangjongeren (ook van buiten de buurt), drugs dealen, **snel optrekkende en hardrijdende auto's, een schreeuwende man**, portiekdeur die **'s avonds open** blijft waardoor iedereen binnen kan lopen, of omdat er **geen camera's** hangen. Ook wordt overlast ervaren door hondenpoep of afval op straat. Sommige bewoners hebben het idee dat de overlast (mede) wordt veroorzaakt door mensen van buiten de buurt (drugs dealen, lachgasgebruik en afval bijplaatsen).

*Specifieke plekken*

In de gesprekken noemen bewoners ook concrete plekken in de Muntenbuurt waar ze onveiligheid of overlast ervaren. Deze zijn met gele sterren weergegeven in figuur 3.

Figuur 3 - Plekken waar mensen zich onveilig voelen of overlast ervaren (gele sterren) t.o.v. waar mensen geïnterviewd zijn (groene en blauwe bolletjes).



**Legenda:**  
● in dit gebouw zijn 1, 2 of 3 bewoners geïnterviewd  
● in dit gebouw vond de focusgroep in de buurtkamer plaats  
★ plekken waar mensen zich onveilig voelen of overlast ervaren

Het gaat om de volgende plekken:

- Parkeerplaats bij de Schellingburg (drugs dealen, lachgas gebruik, afval op straat en in de bosjes)
- Parkeerplaats voor de apotheek aan de Dukatenburg (lachgas gebruik)
- Beide parkeerplaatsen bij de Penningburg (vermoeden van drugs dealen, afval op straat, (angst voor) auto-inbraken, geluidsoverlast van bevoorrading winkels)
- Stoep en tunneltje bij Waardijnburg (hard rijdende scooters en fietsers over de stoep en om de bocht)
- Grasveld en stoep rond de Mae appartementen (hondenpoep en afval op straat, fietsendiefstal)
- (De parkeerplaats naast) de boerderij (drugs dealen en drugsgebruik, overlast van auto's, auto-inbraken, geluidsoverlast van feestjes)
- **Parkje tussen 'de boerderij' en het viaduct (hangjongeren)**
- De bocht van de Dukatenburg (hardrijdende auto's)

#### Meldingsbereidheid

Een enkeling heeft de ervaring dat melden geen zin heeft of heeft na melding niets meer terug gehoord, en meldt daarom niet meer. Anderen geven aan dat de politie en de gemeente wel hun best doen. Ze komen vaker langs, houden het in de gaten en ruimen het vuilnis op. Daarmee is het vaak echter nog niet opgelost: het vuil ligt er even later weer, of de overlast verplaatst zich naar een andere plek in de buurt.

*"De politie rijdt nu vaker dan normaal hier rond. Maar het probleem lost zich niet op door twee keer per dag rond te rijden."*

*"Ik heb ze nu al een tijdje niet meer gezien op onze parkeerplaats, dan gaan ze naar een paar straten verder, het verplaatst zich gewoon."*

#### *Overlastgevers aanspreken?*

Een aantal bewoners geeft aan dat ze zelf op overlastgevers afstappen. De een door te intimideren (hangjongeren), een ander om te waarschuwen dat hij de politie zal bellen (wiet rokende jongeren), en de ander door met diegene te zoeken naar een passende oplossing (geluidsoverlast). Eén bewoner is vervolgens naar eigen zeggen **door de overlastgever 'gemolesteerd'** maar is daardoor niet angstiger geworden. Een andere bewoonster sprak jongeren aan en kreeg daarna eieren tegen de ruiten gegooid. Andere bewoners geven aan dat ze het niet durven om overlastgevers zelf aan te spreken.

#### *Uit de gesprekken met professionals*

In de gesprekken met professionals komen zowel positieve ontwikkelingen op het gebied van veiligheid en overlast ter sprake, als punten waarop nog zorgen zijn en verbetering mogelijk is.

#### *Positieve ontwikkelingen*

In bijvoorbeeld de Soevereinburg is er een WhatsApp-groep rondom buurtpreventie een gestart, waardoor mensen met elkaar een oogje in het zeil kunnen houden. Dat wordt positief ontvangen. Ook de meer gerichte aanpak van overlast wordt genoemd als een positieve ontwikkeling.

De voorzitter van de winkeliersvereniging geeft aan zich veilig te voelen in het winkelcentrum. Dit komt door de opzet van het winkelcentrum (in een rondje, de winkels hebben goed zicht op elkaar), er is sociale controle door de woningen boven de winkels en ze heeft via de app een korte lijn met de wijkagent. Het winkelcentrum heeft ook het Keurmerk Veilig Ondernemen, wat betekent dat er met diverse partijen wordt samengewerkt om de veiligheid te waarborgen.

#### *Nog verbetering nodig*

De politie geeft aan dat het aantal meldingen door bewoners is toegenomen, met name door de nieuwe bewoners van de onlangs opgeleverde nieuwbouw-appartementen. Het veiligheidsgevoel lijkt af te nemen. Hier speelt wat wel de **'veiligheidsparadox' wordt genoemd: mensen letten beter op (ze worden door de professionals ook gevraagd dat te doen)**, zien daardoor meer onveilige situaties, waardoor ze zich zowel minder veilig voelen als meer melden bij de politie.

De overlast rondom de boerderij, overlast door hangjongeren en het lachgasgebruik vinden de professionals nog niet verbeterd. Ook vinden ze de Muntenbuurt nog te autovriendelijk, wat tot onveilige verkeerssituaties leidt. Ook maakt dit drugs dealen in de buurt eenvoudig: je kunt met de auto snel ongezien de wijk weer uit rijden. Naar verwachting verbetert dit de komende jaren doordat een doorgaande straat wordt opgeknipt (een deel wordt vervangen door groen).

Professionals verwachten daarnaast dat de toekomstige herinrichting van het winkelcentrum Muntplein ook een positief effect zal hebben op de ervaren veiligheid en overlast. Tot slot vindt een deel van de professionals dat ondanks de nieuwe ondergrondse vuilcontainers er nog steeds (veel) overlast is van afval op straat.



Conclusies m.b.t. veiligheid en overlast  
Er zijn vanuit de professionals al de nodige acties ingezet, maar bewoners ervaren nog steeds overlast door criminaliteit en drugsgebruik, afval op straat, hondenpoep, snel **rijdende auto's en scooters** en hangjongeren. Een deel daarvan wordt ervaren op heel concrete plekken in de Muntenbuurt.  
Mensen melden overlast niet altijd. Ze proberen er zelf soms wat aan te doen, maar durven dat soms ook niet.

Foto 2 - Opeengebroken auto



### Samenwerking tussen professionals

*Onderzoeksvraag: Hoe verloopt de samenwerking tussen professionals in de wijk, zowel binnen het SOS-team als van het SOS-team met andere professionals in de wijk? Wat heeft het samenwerken de bewoners gebracht? Hoe ontwikkelt de samenwerking in de tijd? Wat zijn helpende en wat zijn beperkende factoren hierin, en wat kan hierin nog verbeterd worden?*

Uit de gesprekken met professionals

#### *Samenwerking binnen het SOS-team*

Het SOS-team is in 2021 gestart. Het begon met in kaart brengen wie er allemaal in de Muntenbuurt werken. Deze partijen zijn bij elkaar gebracht om met elkaar om tafel te gaan rond het thema veiligheid, in het begin elke twee weken. **Twee-aan-twee in wisselende duo's zijn ze daarnaast begonnen met in de wijk bij mensen aanbellen en zo met bewoners in gesprek te gaan, de 'Buurtbabbels'.** Zo leerden ze zowel de bewoners als elkaar goed kennen. Nu hebben ze korte lijnen onderling, weten ze wie wat doet en is er meer begrip voor elkaar, waardoor ze samen meer gedaan krijgen in de wijk.

*"Dat je ook over andere dingen contact hebt. En bijvoorbeeld [naam van iemand van een andere organisatie] die is de hele tijd met mij bezig over de groene gevel. En in het begin dacht ik alleen maar: ja, dat is makkelijk, maar nu dan? Ik kan dat ook niet regelen alleen. En als je elkaar een beetje kent, dan kan je dat ook een beetje zo zeggen en dan wordt het toch, gek genoeg, dan denk je, ach, waarom ook eigenlijk niet, weet je wel. Dan wordt dat makkelijker. Dus je hebt toch die relatie ook nodig." (professional SOS-team)*

Factoren die bijdroegen aan de verbeterde samenwerking zijn de intensieve samenwerking in de beginperiode (de Buurtbabbels en tweewekelijks overleg), bereidheid om met elkaar om tafel te gaan en daar tijd voor vrij te maken en zo warme contacten opbouwen. Ook de WhatsApp groep voor actuele zaken en snel onderling contact is van meerwaarde gebleken.

#### *Samenwerking met partijen buiten het SOS-team*

Er zijn ook partijen niet in het SOS-team vertegenwoordigd, zoals grotere GGZ- en LVB-organisaties, en het sociaal wijkteam (GeinWijs). Hen vragen aan te sluiten lijkt niet haalbaar, omdat zij een groot werkgebied of gebrek aan tijd hebben. In de focusgroep werd gezocht naar andere mogelijkheden om elkaar toch beter te leren kennen:

*"Ik werk ook in Utrecht in de binnenstad, daar hebben we Broodje Binnenstad, dan [...] ga je op bezoek bij bepaalde organisaties in de wijk en daar eet je even een*

*broodje en die leggen even uit wat ze doen en dan is het gewoon, je leert elkaar kennen. En dat is veel laagdrempeliger. Want ik bedoel, ik kan me voorstellen dat Altrecht niet elke maand inderdaad aan zou willen sluiten. Maar het is ook inderdaad even die connectie leggen, dat kan al goed zijn. Of wat doen wij eigenlijk als organisatie.” (professional SOS-team)*

Ook op het gebied van gezondheid was op het moment van de focusgroep nog geen partij vertegenwoordigd in het SOS-team. Uit het gesprek met de gezondheidsprofessional werd duidelijk dat dit wel werd gemist. Inmiddels is zij een keer aangesloten bij het SOS-team en wordt verdere samenwerking verkend. Een andere optie die werd genoemd is om ook winkeliers en/of bewoners bij de overleggen van het SOS-team te betrekken, om ook hun perspectief meer mee te nemen.

Uit de focusgroep met het SOS-team bleek duidelijk dat de jeugdwerker mist in de Muntenbuurt. Er is voor jongeren weinig te doen, waardoor ze hangen en voor overlast zorgen. Een jeugdwerker is er wel, maar is niet voldoende zichtbaar. Inmiddels wordt dat in de wijkaanpak opgepakt.

Conclusies m.b.t. samenwerking tussen professionals

- De samenwerking binnen het SOS-team verloopt goed: er zijn kortere lijnen, er is meer begrip voor elkaar en samen krijgen de partijen meer gedaan voor de buurt.
- De sociale kaart goed in beeld hebben, en betrokkenheid, bereidheid en tijd investeren zijn belangrijke succesfactoren hierbij.
- Er is aandacht nodig voor de samenwerking met professionals die in de buurt werken en (nog?) niet bij het SOS-team vertegenwoordigd zijn, zoals de gezondheidsprofessional en GeinWijs (het sociale wijkteam). Wellicht kan een passende structuur gevonden worden, bijvoorbeeld door bij specifieke activiteiten of op bepaalde momenten het SOS-teamoverleg te verbreden.
- De jongerenwerker wordt gemist, meer activiteiten voor de jeugd zijn welkom.

Tot slot...

Ervaringen t.a.v. onderdelen van de Betere buurten aanpak

Soms kwamen in de gesprekken concrete onderdelen van de Betere buurten aanpak naar voren. Bewoners brachten dit dan zelf in, we hebben hier niet bij iedereen naar gevraagd. Dit zijn dus slechts signalen die we als bijvangst opdeden, maar het delen ons inziens wel waard zijn:

- Sommige bewoners noemen als positief dat er meer groen in de wijk is gekomen en muurschilderingen zijn gemaakt. Een bewoner noemt de muurschildering **“een mooie eyecatcher”**.
- Een aantal bewoners benoemen op het gebied van veiligheid o.a. dat ze blij zijn met het lachgasverbod. Ook benoemen ze dat overlast van dealers op bijv. parkeerplekken is afgenomen doordat de politie vaker controleert.
- Er wordt verdeeld gereageerd op het beleid om het aantal parkeerplaatsen te minderen en betaald parkeren in te voeren. Sommigen geven aan dat het niet nodig is om betaald parkeren in te voeren, omdat er altijd voldoende parkeerplekken zijn: **“Ik woon hier als 26 jaar, ik kan**



Foto 4 - Eén van de nieuwe muurschilderingen in de Muntenbuurt.

*altijd mijn auto kwijt.*” Een andere bewoner is bang geen invalide parkeerplek meer te kunnen krijgen als straks parkeerplekken verdwijnen. Anderen zijn wel blij dat de gemeente het aantal parkeerplekken wil verminderen. Zo vertelt een bewoner: *“De parkeerplaatsen worden dan minder en er komt meer groen. Dat vind ik ideaal. Omdat het steeds warmer wordt, denk ik dat het best wel prettig is als er ook wat meer bomen staan.”*

- Op de Batauweg wordt binnenkort een beweegbare paal geplaatst om autoverkeer te ontmoedigen. De meningen van bewoners over deze ingreep zijn verdeeld. De meeste geïnterviewden die dit ter sprake brachten zijn bezorgd, ze vrezen dat de paal juist voor meer hinder zal zorgen: doordat bewoners en bezoekers dan moeten omrijden, en doordat de winkels daardoor minder goed bereikbaar zullen zijn. Sommigen denken dat dit ten goede komt aan de verkeersveiligheid.
- Ook als het gaat om het verplaatsen van de bushaltes zijn de meningen verdeeld. Vroeger kon de bus naast de rijbaan parkeren, nu staan de bussen op de rijbaan stil en loopt het fietspad achter de bushalte langs. Sommige bewoners vinden dat het voor fietsers daarmee fijner en veiliger is geworden, anderen vinden dat er teveel aan de fietsers gedacht wordt en de overlast voor en door het autoverkeer juist is verergerd.
- Meerdere geïnterviewden zijn blij dat er ondergrondse containers zijn geplaatst. Sommige bewoners en professionals ervaren desondanks dat er nog steeds afval naast de containers geplaatst wordt. De containers zitten snel vol waardoor niet alle bewoners hun afval kwijt kunnen. Enkele bewoners hebben de indruk dat er ook afval wordt bijgeplaatst door mensen van buiten de Muntenbuurt. De suggestie is meegegeven om meer containers te plaatsen.
- Enkele geïnterviewden benoemen dat er bezuinigd wordt op activiteiten in het Buurtplein. Ze vinden het erg jammer dat sommige activiteiten stoppen. Een bewoner geeft aan: *“Ik vind wel dat ze heel veel doen beneden in het buurthuis. Nou het is hier beneden, het is heel wisselend, want de gemeente die doet dingen stoppen vanwege, weet ik veel. Ik doe ook yoga hier beneden op het buurtplein en die vrouw die dat dan geeft, die heeft zoiets van: hoe, dan? Weet je, je hebt een opzegtermijn normaal gesproken. Uiteindelijk was het per 1 mei, zouden we geen yoga meer krijgen.”*
- Enkele geïnterviewden geven aan niet tevreden te zijn met de boa's. Ze komen moeilijk in contact met hen of de boa gaf hen een boete waar ze het niet mee eens zijn.

Waar hopen bewoners en professionals op voor Muntenbuurt in de toekomst?

- Herinrichting van het Muntplein: dit laat al even op zich wachten, zowel de professionals van het SOS-team, de voorzitter van de winkeliersvereniging als bewoners zien hiernaar uit. Zo geeft een omwonende aan veel last te hebben van het geluid van de bevoorradingskarren over de straatstenen. Met de herinrichting van het Muntplein komt er geluiddempende bestrating.
- Een actievere jongerenwerker: Voor jongeren is er in de Muntenbuurt niet veel te doen. Er wordt veel overlast van hangjongeren en rondrijdende scooters of **auto's ervaren**.
- Het zou helpen als de wijk minder autovriendelijk werd, waardoor autogebruik wordt verminderd en snel rijden niet meer mogelijk wordt. Ook maatregelen tegen te hard rijdende of over de stoep rijdende scooters zijn welkom.
- Een beter imago voor de Muntenbuurt, bijvoorbeeld door aantrekkelijkere openbare ruimte, zoals meer kleur en meer groen. In de focusgroep met

bewoners komt ook naar voren dat meerdere bewoners groene vingers hebben en hierbij willen helpen.

- Minder rommel op straat, in de bosjes en naast de afvalcontainers.
- Het zou mooi zijn om vaker in gesprek te gaan met bewoners over een gezonde leefstijl. De ervaring van de gezondheidsprofessionals is dat het idee dat je zelf iets aan je gezondheid kunt doen voor een deel van de bewoners nieuw is.
- Er zijn meerdere bewoners die van koken houden en dat ook graag doen. In het gesprek met de gezondheidsprofessionals kwam het idee ter sprake om kookworkshops te organiseren, met daarbij de focus op gezond en goedkoop leren koken. Wellicht ligt hier een mooie kans om meer mensen te activeren en meteen meer aandacht voor (positieve) gezondheid in de wijk te brengen.
- De bewoners zouden het fijn vinden als er meer speelgelegenheid voor kinderen komt en een plek voor jongeren.
- Bewoners zouden het fijn vinden als er ook iets gedaan wordt aan de scheeffliggende stoeptegels. Bewoners struikelen daar momenteel vaak over.
- De oudere bewoners in de Muntenbuurt ervaren een kloof met jongeren in de buurt. Sommige bewoners geven aan dat jongeren voor overlast zorgen, door bijvoorbeeld vernielingen aan te richten in de wijk maar ook door hard door de **straten te rijden. Sommige bewoners krijgen "brutale reacties" wanneer ze jongeren op hun gedag aanspreken.** Hierdoor durven ze anderen vaak niet meer aan te spreken op hun gedrag.

### Hoe verder?

Deze meting zal in 2024 en 2025 worden herhaald om te kijken hoe de voortgang is geweest in de tussenliggende periode, en waar eventuele bijsturing op nodig is. Daarvoor worden dezelfde professionals en bewoners benaderd.

### Mogelijke verbeterpunten voor het onderzoek

Terugblikkend op deze eerste meting kunnen we een aantal verbeterpunten aanwijzen voor een volgende keer.

- In deze ronde spraken we relatief veel 65-plussers. Om een betere vertegenwoordiging van de buurt te spreken, zouden we een volgende keer **ook 's avonds of in een weekend bij bewoners kunnen aanbellen voor een gesprek**, om werkende bewoners beter te bereiken.
- Bij het aanbellen deed een deel van de bewoners niet open terwijl we soms wel de indruk hadden dat er iemand thuis was. Of mensen deden wel open maar wilden niet meedoen. Juist deze bewoners zouden we graag spreken. Voor de volgende ronde zal samen met de wijk- en gemeenteprofessionals verder verkend worden hoe we wel met hen in contact kunnen komen. Wellicht is er een opening te vinden via de woningbouw, wijkprofessionals, sleutelbewoners of winkeliers.